

ÖĞRETMENLERİN UZAKTAN EĞİTİME YÖNELİK TUTUMLARININ İNCELENMESİ

Araştırma Makalesi / Research Article

Durmaz, A. ve Uzun, S. (2022). Öğretmenlerin Uzaktan Eğitime Yönelik Tutumlarının İncelenmesi *Kapadokya Coğrafya Dergisi*, 3(1), 30-45

Geliş Tarihi: 28.06.2022

Kabul Tarihi: 30.06.2022

E-ISSN:

Ahmet DURMAZ

Nevşehir Hacı Bektaş Veli Üniversitesi, Sosyal Bilgiler Eğitimi

ahmtdrmz50@gmail.com

ORCID No: 0000-0002-9744-2547

Selda UZUN

Nevşehir Hacı Bektaş Veli Üniversitesi, Sosyal Bilgiler Eğitimi

seldauzunn@gmail.com

ORCID No: 0000-0002-3500-9537

ÖZET

Günümüzde eğitim sisteminin her kademesinde etkin olarak kullanılan uzaktan eğitim, gelişen teknoloji ile birlikte zengin içerik ve fırsatlara kolay ulaşma imkanı sağlamaktadır. Öyle ki önümüzdeki yıllarda yüz yüze eğitimle birlikte uygulanarak eğitimin bir parçası olacağı öngörülmektedir. Bu araştırmanın amacı öğretmenlerin branş, yaş, cinsiyet ve kıdem değişkenleri açısından uzaktan eğitime yönelik tutumlarını belirlemektir. Çalışma Konya ili Meram, Selçuklu ve Karatay ilçelerinde görev yapmakta olan öğretmenlerin Uzaktan eğitime yönelik tutum düzeylerini farklı değişkenler açısından inceleyen betimsel bir araştırmadır. Bu bağlamda araştırmada var olan durumu betimlemek amacıyla tarama modeli kullanılmıştır. Araştırmanın evreni, Konya ilinde görev yapmakta olan öğretmenlerden oluşmaktadır. Araştırmanın örneklemini ise Konya ili Meram, Selçuklu ve Karatay ilçelerinde görev yapan araştırmaya gönüllü olarak katılan farklı branşlardan 550 öğretmen oluşturmuştur. Bu araştırmanın verileri; Kişisel Bilgi Formu, Ağır (2007) tarafından geliştirilen "Uzaktan Eğitim Tutum Ölçeği" ile toplanmıştır. Bu araştırmada Uzaktan Eğitim Tutum Ölçeğine yapılan güvenilirlik analizinde ölçeğin tamamı için güvenilirlik Cronbach's Alpha katsayısı .83 çıkmış ve testin güvenilir olduğu sonucuna varılmıştır. Verilerin istatistiksel hesaplamalarında MANOVA analizi kullanılmıştır. Yapılan analizler sonucunda öğretmenlerin uzaktan eğitime yönelik tutumları 2,52 ile "düşük" düzeyde tespit edilmiştir. Cinsiyet, branş, kıdem ve yaş değişkenleri açısından çalışmamızda herhangi bir anlamlı sonuca ulaşamamıştır. Ancak öğretmenlerin uzaktan eğitime yönelik tutumları branş, cinsiyet ve yaş değişkenlerinden ayrı ayrı etkilenmezken bu üç değişken birlikte öğretmenlerin tutumları anlamlı düzeyde etkiledikleri belirlenmiştir. Sonuç olarak öğretmenlerinin yaş, cinsiyet ve branşları birbirlerinden etkilenmekte ve uzaktan eğitime yönelik tutumlarını belirleyen bir faktör olarak karşımıza çıkmaktadır.

Anahtar Kelimeler: Uzaktan eğitim, Tutum, Öğretmen.

INVESTIGATION OF TEACHERS' ATTITUDES TOWARDS DISTANCE EDUCATION

ABSTRACT

Nowadays, distance education, which is used effectively at every level of the education system, provides easy access to rich content and opportunities with the developing technology. It is foreseen that it will be a part of education by applying it together with face-to-face education in the coming years. The aim of this research is to determine teachers' attitudes towards distance education of teachers in terms of branch, age, gender and seniority variables. The study is a descriptive study that examines the attitude levels of teachers working in Meram, Selçuklu and Karatay districts of Konya province in terms of different variables. In this context, the scanning model was used to describe the current situation in the research. The universe of the research

consists of teachers working in Konya. The sample of the study consisted of 550 teachers from different branches, who voluntarily participated in the research, working in Meram, Selçuklu and Karatay districts of Konya. The data of this research; Personal Information Form was collected with the “Distance Education Attitude Scale” developed by Ağır (2007). In the reliability analysis of the Distance Education Attitude Scale in this study, the Cronbach's Alpha coefficient for the whole scale was .83 and it was concluded that the test was reliable. In the statistical calculations of the data was used MANOVA analysis. As a result of the doing analyzes, teachers' attitudes towards distance education were determined as "low" with 2.52. In our study in terms of gender, branch, seniority and age variables were obtained no significant results. However, while teachers' attitudes towards distance education were not affected separately by the variables of branch, gender and age, it was determined that these three variables affected teachers' attitudes significantly. As a result, the age, gender and branches of teachers are affected by each other and appear as a factor that determines their attitudes towards distance education.

Keywords: Distance Education, Attitude, Teacher.

1. GİRİŞ

Uzaktan eğitimin önemi ve uygulanması tüm dünyada artarak devam etmektedir. Birçok gelişmiş ve gelişmekte olan ülke teknolojik altyapılarını güçlendirmeye, uzaktan eğitime yönelik yatırımlarını artırmaya devam etmektedir. Önümüzdeki yıllarda yüz yüze eğitimle birlikte uygulanarak kalıcı olması beklenmektedir.

İlk uygulamaları 1700’lü yıllarda görülen ve mektup kullanılarak başlayan uzaktan eğitim, teknolojik ilerlemelerle birlikte daha kapsamlı hale gelmiş, bilişim alanındaki yeniliklerle bugünkü anlam ve önemini kazanmıştır (İşman, 2008; Özbay, 2015). Özellikle 20. yüzyılın sonlarında bu eğitim sistemi Almanya, Kanada ve Amerika’da önemli hale gelmiş; son on yılda ise yükseköğretim enstitülerinin sayılarının çoğalmasıyla artan bir öneme sahip olmuştur (Maguire, 2005; Moore, 2013). Türkiye’de uzaktan eğitim 70-80 yıl kadar bir geçmişe sahip olsa da günümüzde kullanılan anlam 1970 yıllarında görülmeye başlanmıştır. Türkiye’de başlangıçta mektup ve video kullanılarak devam ettirilen süreç, Anadolu üniversitesinin bilimsel, planlı ve gelişmiş uygulamaları ile profesyonelleşmiş, günümüzde birçok üniversitenin çeşitli programlarında uyguladığı bir model haline gelmiştir (Demir, 2014).

“Uzaktan eğitim” temel olarak, öğretmen ve öğrencilerin farklı fiziksel ortamlardan katıldığı, iletişim araçları kullanılarak yapılan yüz yüze olmayan eğitim biçimi” olarak tanımlanmaktadır (TDK, 2021). Zaman içinde gereksinim ve imkânlar dâhilinde değişim göstermiş ve eğitimi daha geniş kitlelere ulaştırmak için tercih edilen bir yöntem olmuştur (Reis et al., 2012). Uzaktan eğitimde, eğitim ortamları tek yönlü ve çift yönlü olarak kullanılmaktadır. Tek yönlü eğitim ortamları olan televizyon, radyo programları, dijital eğitim materyalleri kullanımında sınırlı düzeyde bulunan etkileşim, çift yönlü eğitim ortamları olan internet aracılığı ile eşzamanlı eğitim odaları, online dersler, video konferanslarda büyük oranda artmaktadır (Adıyaman, 2001). Aynı zamanda derslerin uzaktan eğitim kapsamında senkronik ve asenkronik şeklinde yürütülebilmesi öğrencilerin ulaşılabilirliği açısından büyük avantaj sağlamaktadır (Özdoğan & Berkant, 2020).

Uzaktan eğitimde yer ve zaman sınırlaması olmaması eğitimin yaygınlaşması ve ekonomik etkilerini değerlendirmeyi zorunlu kılmaktadır. Teknolojik gelişmeler bu modelinin vazgeçilmesi zor olan yüz yüze eğitime alternatif bir sistem haline gelmesine neden olmuştur (Kırık, 2014; Kocayiğit & Salih, 2020; Koçyiğit & Uşun, 2020). Bilgiye ulaşmanın kolaylaşmış olması ve görüntülü iletişim teknolojilerinin gelişmesi uzaktan eğitimin önünü açmıştır. Bu sayede geçmiş dönemlerdeki ekonomik olmayan ve vakit alıcı birçok oluşumun çok daha hızlı ve kolay gerçekleşmesi mümkün olmuştur(Reis et al., 2012). Bilgisayar teknolojilerindeki gelişmeler bu süreci hızlandırdığı gibi ve eğitim alanında, uzaktan eğitim ve e-öğrenme gibi kavramların da kullanımını artırmıştır (Başar, Arslan, Günsel, & Akpınar, 2019).

Okul ortamında gerçekleştirilen geleneksel eğitim gibi farklı ortamlardan yürütülen uzaktan eğitimde de uygulanabilirlik ve verim açısından süreci etkileyen birçok unsur yer almaktadır (Moçoşoğlu & Kaya, 2020). Bunların en önemlilerinden biri de öğretmenlerin uzaktan eğitime yönelik tutumlarıdır. Öğretmenlerin uygulamaya inanmaları ve motivasyonları uzaktan eğitimde başarının temelini oluşturacaktır. Genel anlamda tutum; bireyin, herhangi bir durum, olay veya nesneyle ilgili olarak sahip olduğu tepki eğilimi olarak tanımlanabilir. Öğretmenlerde mesleki tutum çoğunlukla yaptıkları işi sevmeleri ve bağlılıkları, toplumda genel algı olarak mesleklerini gerekli ve değerli hissetmeleri, başarılı ve faydalı olabilmek için mesleki anlamda kendilerini geliştirmek ve zenginleştirmeleri gerekliliği ile ilgili inançları olarak sıralanabilir (Temizkan, 2008).

Araştırmalar incelendiğinde öğretmenlerin uzaktan eğitime olan tutumlarının bireyin uzaktan eğitimdeki verimi, başarısı ve öğrenme kalitesi ile doğrudan ilişkili olduğu bildirilmiştir. (Başar et al., 2019). Geçmişte yapılmış araştırmalara bakıldığında daha çok geleneksel eğitim ile uzaktan eğitimin kıyaslanması şeklinde ve daha çok deneysel çalışmalar olarak karşımıza çıkmaktadır. Daha sonraları, uzaktan eğitimin uygulayıcılar ve katılımcılar tarafından nasıl algılandığı, uzaktan eğitime yönelik tutum düzeyleri, faydaları ve avantajlarının ortaya konulduğu çalışmalar, analizler ve derinlemesine görüşme sonuçları da ortaya konulmuştur (Moçoşoğlu & Kaya, 2020; Saba, 2000).

Alanyazında öğretmen adaylarının uzaktan eğitime yönelik görüşlerinin ve tutumlarının ortaya konulduğu birçok çalışma bulunmaktadır(Ateş & Altun, 2008; Başar et al., 2019; Gündüz, 2013; Karakuş, Ucuzsatar, Karacaoğlu, Esendemir, & Bayraktar, 2020; Karatepe, Küçükgençay, & Peker, 2020; Paydar & Doğan, 2019; Uzoğlu, 2017; Yenilmez, Turğut, & Balbağ, 2017; Yılmaz & Güven, 2015; Yolcu, 2020). Bununla birlikte öğretmenler üzerinde yapılan çalışmalar sınırlıdır(Horzum, Albayrak, & Ayvaz, 2012; Kocayiğit & Salih, 2020; Moçoşoğlu & Kaya, 2020; Pala, 2006; Taşlıbeyaz, Karaman, & Göktaş, 2014). Bu çalışmalarda, öğretmenlerin genel anlamda uzaktan eğitim uygulamalarına yönelik tutumları olumlu yönde bulunmuştur(Ağır, 2007; Kocayiğit

& Salih, 2020; Williyen, 2020). Ayrıca yapılan bir çalışma öğretmen tutumlarında yaş, kıdem ve istihdam türü değişkenleri arasında anlamlı farklılık olduğu tespit edilmiştir (Moçoşoğlu & Kaya, 2020). Benzer bir araştırmada da öğretmenlerin uzaktan eğitime yönelik tutumları branşa ve eğitim düzeyine göre farklılık gösterirken, eğitim uygulamaları açısından sınırlılıklar ile ilgili tutumlarının farklılık göstermediği belirlenmiştir (Yahşi & Kırkıç, 2020).

Bu çalışma ile öğretmenlerin uzaktan eğitime yönelik tutumlarını bir yılı aşan deneyimleri sonucunda daha net ortaya koyabileceğimizi düşünmekteyiz. Bu fikirler ışığında çalışmanın amacı öğretmenlerin branş, yaş, cinsiyet ve kıdem değişkenleri açısından uzaktan eğitime yönelik tutumlarını belirlemektir.

Problem Cümlesi: Öğretmenlerin uzaktan eğitime yönelik tutumları ne düzeydedir?

Alt Problemler:

1. Öğretmenlerin uzaktan eğitime yönelik tutumları branşa göre farklılaşmakta mıdır?
2. Öğretmenlerin uzaktan eğitime yönelik tutumları cinsiyete göre farklılaşmakta mıdır?
3. Öğretmenlerin uzaktan eğitime yönelik tutumları yaşa göre farklılaşmakta mıdır?
4. Öğretmenlerin uzaktan eğitime yönelik tutumları kıdem durumuna göre farklılaşmakta mıdır?

Varsayımlar

1. Araştırmanın örnekleminin evreni yeterli düzeyde temsil ettiği,
2. Öğretmenlerin uygulanan ölçeklere içten ve yansız cevap verdiği varsayılmıştır.

Sınırlılıklar

1. Araştırma, 2020- 2021 eğitim-öğretim yılında Konya ili Meram, Selçuklu ve Karatay ilçelerinde görev yapan farklı 11 branştan (Sosyal Bilgiler, Türkçe, Matematik, Fen ve Teknoloji, Sınıf Öğretmenliği, Beden Eğitimi, G.Sanatlar, Din K ve A. Bilgisi, Yabancı Dil, Okul Öncesi Öğretmenliği, Özel Eğitim Öğretmenliği) 550 öğretmen ile,
2. Araştırmada kullanılacak veri toplama araçları ile sınırlıdır.

2.YÖNTEM

2.1. Araştırma Modeli

Bu çalışma Konya ili Meram, Selçuklu ve Karatay ilçelerinde görev yapmakta olan öğretmenlerin Uzaktan eğitime yönelik tutum düzeylerini farklı değişkenler açısından inceleyen betimsel bir araştırmadır. Bu bağlamda araştırmada var olan durumu betimlemek amacıyla tarama modeli kullanılmıştır. Tarama modeli, geçmişte ya da günümüzde var olan bir olguyu kendi şartları içinde ortaya koymayı amaçlayan bir araştırma yöntemidir. Çalışmada odağı olan olay, birey ya da nesne doğal ortamında var olduğu haliyle tanımlanır (Karasar, 2017).

2.2. Evren ve Örneklem

Araştırmanın evreni, Konya ilinde görev yapmakta olan öğretmenlerden oluşmaktadır. Araştırmanın örneklemini ise Konya ili Meram, Selçuklu ve Karatay ilçelerinde görev yapan araştırmaya gönüllü olarak katılan farklı branşlardan 550 öğretmen oluşturmuştur.

Araştırmada seçkisiz olmayan örnekleme yöntemlerinden uygun örnekleme kullanılmıştır. Uygun örnekleme, çalışmanın katılımcılarının belirlenmesinde uygulama açısından kolay ulaşılabilecek; zaman ve işgücü ve mali yönden ekonomik olan birimlerin tercih edilmesidir (Büyüköztürk, Çakmak, Akgün, Karadeniz, & Demirel, 2018).

Tablo 1. Öğretmenlerin Branş Değişkenine Göre Dağılımı

Branş	f	%
Sınıf Öğretmenliği	47	8,5
Matematik Öğretmenliği	52	9,5
Fen ve Teknoloji Öğretmenliği	44	8,0
Sosyal Bilgiler Öğretmenliği	46	8,4
Türkçe Öğretmenliği	52	9,5
Beden Eğitimi ve Spor Öğretmenliği	46	8,4
Okul Öncesi Öğretmenliği	43	7,8
Özel Eğitim Öğretmenliği	43	7,8
Din Kültürü ve Ahlak Bilgisi Öğretmenliği	45	8,2
Yabancı Dil Öğretmenliği	45	8,2
Görsel Sanatlar Öğretmenliği	46	8,4
Müzik Öğretmenliği	41	7,5

Total

550

100,0

Tablo 1’de görüldüğü gibi, araştırmaya katılan öğretmenlerin %8,5’ini Sınıf Öğretmenleri; %9,5’ini Matematik öğretmenleri; %8,0’ını Fen ve Teknoloji öğretmenleri; %8,4’ünü Sosyal Bilgiler öğretmenleri; %9,5’ini Türkçe öğretmenleri; % 8,4’ünü Beden Eğitimi ve Spor öğretmenleri; % 7,8’ini Okul Öncesi Öğretmenleri; %7,8’ini Özel Eğitim Öğretmenleri; % 8,2’sini Din Kültürü ve Ahlak Bilgisi Öğretmenleri; %8,2’sini Yabancı Dil Öğretmenleri; %8,4’ünü Görsel Sanatlar Öğretmenleri; %7,5’ini Müzik öğretmenleri oluşturmaktadır.

Tablo 2. Öğretmenlerin Cinsiyet Değişkenine Göre Dağılımı

Cinsiyet	f	%
Kadın	328	59,6
Erkek	222	40,4
Toplam	550	100

Tablo 2’de görüldüğü gibi, araştırmaya katılan öğretmenlerin %59,6’i kadın, %40,4’ü de erkek öğretmenlerden oluşturmaktadır.

Tablo 3. Öğretmenlerin Kıdem Değişkenine Göre Dağılımı

Kıdem	f	%
1-4 yıl	135	24,5
5-9 yıl	121	22,0
10-15 yıl	125	22,7
16-20 yıl	77	14,0
21 yıl ve üzeri	92	16,7
Toplam	550	100,0

Tablo 3’de görüldüğü gibi, araştırmaya katılan öğretmenlerin %24,5’ini 1- 4 yıl mesleki kıdeme sahip öğretmenler; %22,0 ‘ını 5-9 yıl mesleki kıdeme sahip öğretmenler; %22,7’sini 10-15 yıl mesleki kıdeme sahip öğretmenler; %14,0’ını 16-20 yıl mesleki kıdeme sahip öğretmenler ve %16,7’sini de 21 yıl ve üzeri mesleki kıdeme sahip olan öğretmenler oluşturmaktadır.

Tablo 4. Öğretmenlerin Yaş Değişkenine Göre Dağılımı

Yaş	f	%
22-29	163	29,6
30-39	209	38,0
40-49	140	25,5
50 ve üzeri	38	6,9
Total	550	100,0

Tablo 4’de görüldüğü gibi, araştırmaya katılan öğretmenlerin %29’u 22-29 yaş; %38’i 30-39 yaş; %25,5’i 40-49 yaş; %6,9’u 50 yaş ve üzerindedir.

Tablo 5. Öğretmenlerin Uzaktan Eğitim Deneyimine Göre Dağılımı

Uzaktan Eğitim Deneyimi	f	%
Evet	496	90,2
Hayır	54	9,8
Toplam	550	100,0

Tablo 5’de görüldüğü gibi, araştırmaya katılan öğretmenlerin % 90,2’sinin uzaktan eğitim deneyimi bulunmaktadır.

2.3. Veri Toplama Aracı

Bu araştırmanın verileri; Kişisel Bilgi Formu, Ağır (2007) tarafından geliştirilen “Uzaktan Eğitim Tutum Ölçeği” ile toplanmıştır. Ağır (2007) tarafından geçerlik ve güvenilirliği sağlanmış olan 21 maddelik Uzaktan Eğitim Tutum Ölçeğinin iki boyutu bulunmaktadır. Uzaktan Eğitimin avantajlarını oluşturan boyutta “1, 2, 3, 5, 7, 8, 10, 11, 13, 14, 16, 17, 19, 21.” maddeler, Uzaktan Eğitimin dezavantajlarını oluşturan diğer boyutta da “4, 6, 9, 12, 15, 18, 20.” maddeler bulunmaktadır.

Bu çalışmada Uzaktan Eğitim Tutum Ölçeğine yapılan güvenilirlik analizinde ölçeğin tamamı için güvenilirlik Cronbach’s Alpha katsayısı .83 çıkmış ve testin güvenilir olduğu sonucuna varılmıştır. Büyüköztürk et al. (2018)’e göre, güvenilirlik katsayısının .70 ve daha yüksek olması güvenilirlik için yeterli görülmektedir. Alt problemlerinin çözümlenmesine ilişkin bulgular yorumlanırken

4.20-5.00 arası “çok yüksek”, 3.40-4.19 arası “yüksek”, 2.60-3.39 arası “orta”, 1.80-2.59 arası “düşük”, 1.00-1.80 arası ise “çok düşük” olarak değerlendirilmiştir.

2.4. Verilerin analizi

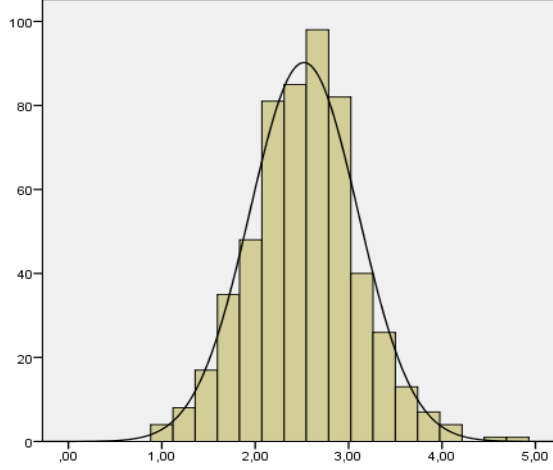
Verilerin istatistiksel hesaplamalarında MANOVA analizi kullanılmıştır. Çok yönlü varyans analizi olan MANOVA, bir ya da birden fazla bağımlı ve bağımsız değişkenler arasındaki etkileşim ve gruplar arasında karşılaştırma yapabilmeye imkanı sağlayan bir analiz türüdür (Tabachnick & Fidell, 2012).

Analizi uygulamadan önce gerekli varsayımlar kontrol edilmiştir. MANOVA analizinin ilk varsayımı normal dağılım varsayımıdır. Varsayım tekli ve çoklu normallik olarak iki boyutta incelenmektedir. Tekli normallik kontrolü için histogram, basıklık ve çarpıklık değerleri kontrol edilmiştir. Basıklık ve çarpıklık değerleri +2 ile -2 aralığında olması beklenmektedir (Tabachnick, Fidell, & Ullman, 2007). Basıklık ve çarpıklık değerleri tablo 1’de sunulmuştur. Bulgulara göre basıklık ve çarpıklık değerleri beklenen değer aralığındadır. Ayrıca histogram (Şekil 1) incelendiğinde toplanan verilerin normal dağılım gösterdiği görülmektedir. Çoklu normallik kontrolü için Mardia test katsayısı hesaplanmıştır. Mardia değeri istatistik olarak anlamlı bulunmamıştır (Mardia’s test= .67, $p>.05$). Bulgular çalışma için normallik varsayımı sağlandığını göstermektedir. İkinci varsayım verilerin kovaryans homojenliği varsayımıdır. Levene’s testi ile her bir bağımlı değişken için varyans homojenliği kontrol edilir ve bulguların anlamlı olmaması gerekmektedir. Elde edilen bulgular verilerin homojen dağılım sağladığını (Levene’s= .18, $p>.05$) göstermektedir. Gruplar arası kovaryans kontrolü için Box’s M test kontrol edilir. Test değeri (Box’s M= .48, $p>.05$) anlamlı değildir ve kovaryans homojenliği varsayımı sağlanmıştır. Son olarak çoklu bağlantılılık (multicollinearity) varsayımı kontrol edilmiştir. Bu varsayım için Tolerans ve VIF değerleri kontrol edilmiştir. Çoklu bağlantılılık problemi olmaması için Tolerans değerinin 0.1 den az olmaması ve VIF değerinin 10.0 dan yüksek olmaması gerekir. Bulgular Tolerans (toplam tutum= .96, avantajlar= .88, sınırlılık= .92) ve VIF değerlerinin (toplam tutum= 1.00, avantajlar= 1.01, sınırlılık= 1.01) yeterli olduğu ve çoklu bağlantılılık varsayımının sağlandığını göstermektedir. Yapılan varsayım işlemleri sonrasında bu çalışma verileri için MANOVA analizinin yapılması uygun bulunmuş ve etkileşim kontrolü için Wilk’s Lambda istatistiğinin kullanılmasına karar verilmiştir (Tabachnick & Fidell, 1996).

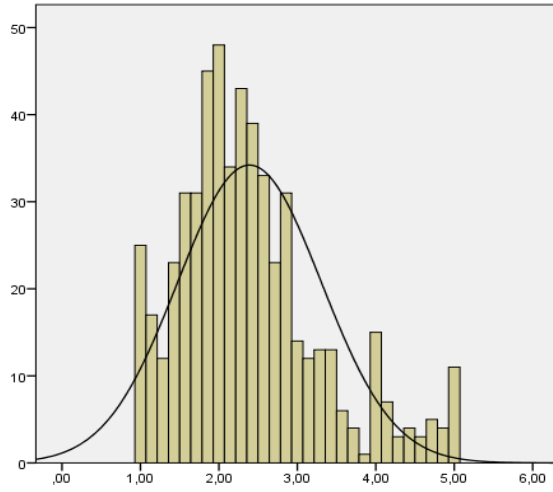
Tablo 6. Tutum Ölçeği Alt Boyutlarının Basıklık-Çarpıklık Değerleri Tablosu

Toplam Tutum	Sınırlıkları	Avantajları
--------------	--------------	-------------

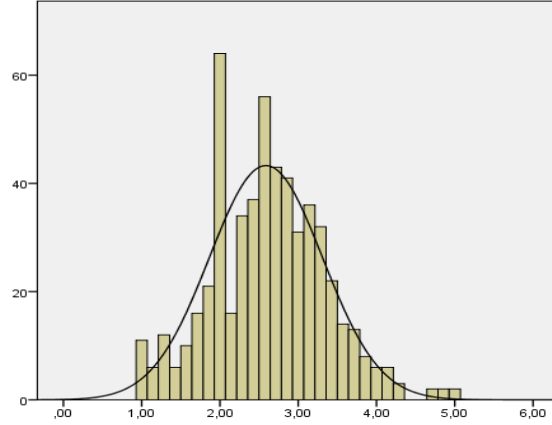
Basıklık	.16	.93	.21
Basıklık Ss	.10	.10	.10
Çarpıklık	.44	.65	.26
Çarpıklık Ss	.21	.21	.21



Şekil 1. Toplam Tutum Normal Dağılım Histogramı



Şekil 2. Sınırlılıklar Alt Boyutu Normal Dağılım Histogramı



Şekil 3. Avantajlar Alt Boyutu Normal Dağılım Histogramı

3. BULGULAR

Bu bölümde öğretmenlerin “uzaktan eğitime yönelik tutumlarının” çeşitli değişkenler açısından karşılaştırılmasına ait bulgular başlıklar halinde yer almıştır.

Tablo 7. Öğretmenlerin Uzaktan Eğitime Yönelik Tutum Düzeyleri

	N	\bar{X}	Ss
Uzaktan Eğitimin Sınırlılıkları	550	2.39	.92
Uzaktan Eğitimin Avantajları	550	2.59	.72
Toplam Tutum	550	2.52	.58

Öğretmenlerin uzaktan eğitime yönelik tutumları alt boyutlara göre incelendiğinde sınırlılıklar ($\bar{X}=2.39$, $Ss=.92$), avantajlar ($\bar{X}=2.59$, $Ss=.72$) ve toplam tutum ($\bar{X}=2.52$, $Ss=.58$) değerlerinin düşük düzeyde olduğu belirlenmiştir.

Tablo 8. Branş, Cinsiyet ve Yaş Değişkenleri MANOVA Tablosu

	F	Hipotez sd	Hata sd	p	Kısmi η^2	
Branş	Pillai's Trace	.91	22.00	928.00	.58	.02
	Wilks' Lambda	.91	22.00	926.00	.58	.02
	Hotelling's Trace	.91	22.00	924.00	.58	.02
	Roy's Largest Root	1.24	11.00	464.00	.26	.03
Cinsiyet	Pillai's Trace	1.15	2.00	463.00	.32	.01

	Wilks' Lambda	1.15	2.00	463.00	.32	.01
	Hotelling's Trace	1.15	2.00	463.00	.32	.01
	Roy's Largest Root	1.15	2.00	463.00	.32	.01
Yaş	Pillai's Trace	.95	6.00	928.00	.46	.01
	Wilks' Lambda	.95	6.00	926.00	.46	.01
	Hotelling's Trace	.95	6.00	924.00	.46	.01
	Roy's Largest Root	1.77	3.00	464.00	.15	.01
Branş * cinsiyet * yaş	Pillai's Trace	1.47	50.00	928.00	.02	.07
	Wilks' Lambda	1.47	50.00	926.00	.02	.07
	Hotelling's Trace	1.47	50.00	924.00	.02	.07
	Roy's Largest Root	1.78	25.00	464.00	.01	.09

Tablo 8’de yer alan MANOVA bulgularına göre katılımcıların bağımsız değişkenleri olan cinsiyet, yaş ve branş değişkenleri arasında etkileşim tespit edilmiştir ($F_{(50,926)}=1.47$, $\eta^2=.07$, $p<.05$). Bulgulara göre öğretmenlerin uzaktan eğitime yönelik tutumlarını cinsiyet, yaş ve branş değişkenlerinin birlikte etkiledikleri tespit edilmiştir.

Tablo 9. Cinsiyet, Yaş, Kıdem ve Branş Değişkenleri Ana Etkiler Tablosu

	<i>Bağımlı Değişken</i>	<i>sd</i>	\bar{X}^2	<i>F</i>	<i>p</i>	<i>Kısmi η^2</i>
Branş	Toplam Tutum	11	.30	.92	.53	.03
	Sınırlıkları	11	.91	1.15	.32	.03
	Avantajları	11	.57	1.11	.35	.03
Cinsiyet	Toplam Tutum	1	.23	.70	.40	.00
	Sınırlıkları	1	.53	.68	.41	.00
	Avantajları	1	.12	.24	.62	.00
Yaş	Toplam Tutum	3	.16	.49	.69	.00
	Sınırlıkları	3	.01	.01	1.00	.00
	Avantajları	3	.34	.67	.57	.01

	Toplam Tutum	4	.36	1.10	.36	.01
Kıdem	Sınırlılıkları	4	.87	1.10	.35	.01
	Avantajları	4	.24	.48	.75	.01
	Toplam Tutum	383	.33			
Hata	Sınırlılıkları	383	.79			
	Avantajları	383	.51			
	Toplam Tutum	550				
Toplam	Sınırlılıkları	550				
	Avantajları	550				

Ana etkiler tablosu (tablo 9) incelendiğinde,

1.alt probleme yönelik olarak; branş değişkeni ile uzak eğitime yönelik tutumun toplam tutum ($F_{(11,383)}=.92, p>.05$), sınırlılıklar ($F_{(11,383)}= 1.15, p>.05$) ve avantajları ($F_{(11,383)}= 1.11, p>.05$) arasında anlamlı farklılık tespit edilememiştir. Bulgular öğretmenlerin uzaktan eğitime yönelik tutumlarına farklı branşta yer almalarının farklılık oluşturmadığı belirlenmiştir.

2. alt probleme yönelik olarak; cinsiyet değişkeni ile uzak eğitime yönelik tutumun toplam tutum ($F_{(11,383)}=.70, p>.05$), sınırlılıklar ($F_{(11,383)}= .68, p>.05$) ve avantajları ($F_{(11,383)}= .24, p>.05$) arasında anlamlı farklılık olmadığı görülmektedir. Bulgulara göre öğretmenlerin uzaktan eğitime yönelik tutumları cinsiyet değişkenine göre farklılaşmamaktadır.

3. alt probleme yönelik olarak; kıdem değişkeni ile uzak eğitime yönelik tutumun toplam tutum ($F_{(11,383)}= 1.10, p>.05$), sınırlılıklar ($F_{(11,383)}= 1.10, p>.05$) ve avantajları ($F_{(11,383)}= .48, p>.05$) arasında anlamlı farklılık tespit edilememiştir. Bulgular, öğretmenlerin uzaktan eğitime yönelik tutumlarına kıdem değişkeninin etkisinin olmadığını göstermektedir.

4. alt probleme yönelik olarak; çalışmanın bağımsız değişkenlerinden yaş ile uzak eğitime yönelik tutumun toplam tutum ($F_{(11,383)}=.49, p>.05$), sınırlılıklar ($F_{(11,383)}= .01, p>.05$) ve avantajları ($F_{(11,383)}= .67, p>.05$) arasında anlamlı farklılık olmadığı belirlenmiştir. Elde edilen bulgulara göre öğretmenlerin uzaktan eğitime yönelik tutumları yaş değişkeni açısından farklılık göstermemektedir.

4. TARTIŞMA VE SONUÇ

Yapılan çalışmada, Konya ili Meram, Karatay ve Selçuklu ilçelerinde görev yapmakta olan öğretmenlerin uzaktan eğitime yönelik tutumları, branş, cinsiyet, yaş, mesleki kıdem değişkenlerine göre farklılaşıp farklılaşmadığı analiz edilmiştir.

Yapılan analizler sonucunda öğretmenlerin uzaktan eğitime yönelik tutumları 2,52 ile “düşük” düzeyde tespit edilmiştir.(Moçoşoğlu & Kaya, 2020)’nın çalışması sonuçlarımızı desteklemektedir. Bunun yanında (Ağır, 2007) çalışmasında; ilköğretim öğretmenlerinin uzaktan eğitime yönelik tutumlarının orta değere çok yakın olmakla beraber olumlu olduğunu, (Kocayiğit & Salih, 2020) ise; devlet okullarında görev yapan öğretmenlerin uzaktan eğitime ilişkin tutumlarını 3,41 ile “yüksek” seviyede bulmuştur. Bu farklılık yapılan çalışmadaki katılımcıların uzaktan eğitim deneyimlerinin düşük oranda (%21) olmasından kaynaklanıyor olabilir. Ayrıca bu çalışmalar öğretmenlerin pandemi nedeniyle uzaktan eğitim uygulamalarının henüz başlangıç dönemindeki tutumlarını yansıtmaktadır. Çalışmamızda öğretmenlerin pandemi süreci ile birlikte uzaktan eğitim deneyimlerinin bir yılı aşan bir süre nedeniyle daha net ortaya konulduğu düşünülmektedir. Süreçle birlikte öğretmenler uzaktan eğitimin dezavantajlarını daha uzun sürede deneyimlemişler ve tutumları farklılaşmıştır.

Cinsiyet değişkeni açısından çalışmamızda herhangi bir anlamlı sonuca ulaşamamıştır. Bu sonuç (Ağır, 2007; Kocayiğit & Salih, 2020; Moçoşoğlu & Kaya, 2020) çalışmaları ile benzerdir. (Horzum et al., 2012) ise araştırmasında erkek öğretmenlerin kadınlara göre uzaktan eğitime yönelik davranışsal inançlarını daha yüksek bulmuştur ve bu farkı teknolojik yeterliliğe bağlamıştır. Bizim çalışmamızda öğretmenler uzaktan eğitim sürecini 1 yılı aşkın bir süredir deneyimledikleri için erkek ve bayan farkı olmaksızın teknolojiyi kullanma yeterlilikleri yüksek oranda artmıştır. Bu nedenle de bir farkın bulunmaması olağandır.

Branş değişkeni açısından çalışmamızda herhangi bir anlamlı sonuca ulaşamamıştır.(Ağır, 2007; Kocayiğit & Salih, 2020) çalışmaları da bizim sonuçlarımızla uyumludur. Bu durum öğretmenlerin branşları farklı olsa da uzaktan eğitim hakkındaki düşünceleri ve deneyimlerinin benzer olduğunu göstermektedir.

Kıdem değişkeni açısından çalışmamızda herhangi bir anlamlı sonuca ulaşamamıştır.(Ağır, 2007)’ın araştırma sonuçları bizim çalışmamızı desteklemektedir. (Kocayiğit & Salih, 2020) çalışmasında öğretmenlerin uzaktan eğitime yönelik tutumları mesleki kıdemle arttığını belirtirken; (Horzum et al., 2012; Moçoşoğlu & Kaya, 2020) ise araştırmalarında kıdemi daha düşük öğretmenlerin tutumlarını daha yüksek bulmuştur. Farklılıkların olması kıdemin tek başına uzak eğitime yönelik tutumu belirlemede yeterli olmadığını göstermektedir.

Yaş değişkeni açısından çalışmamızda herhangi bir anlamlı sonuca ulaşamadık.(Moçoşoğlu & Kaya, 2020)'nin de çalışmada genel anlamda yaşa bağlı bir fark bulamadık olması çalışmamızı desteklemektedir.

Ancak öğretmenlerin uzaktan eğitime yönelik tutumları branş, cinsiyet ve yaş değişkenlerinden ayrı ayrı etkilenmezken bu üç değişken birlikte öğretmenlerin tutumları anlamlı düzeyde etkiledikleri belirlenmiştir. Sonuç olarak öğretmenlerinin yaş, cinsiyet ve branşları birbirlerinden etkilenmekte ve uzaktan eğitime yönelik tutumlarını belirleyen bir faktör olarak karşımıza çıkmaktadır.

5. ÖNERİLER

Yapılan çalışma sonuçları doğrultusunda şu önerilerde bulunabilir:

- Bu ve benzeri çalışmalar farklı katılımcı gruplara uygulanabilir.
- Nitel araştırma yöntemleri kullanılarak öğretmenlerin uzaktan eğitime yönelik tutum ve düşünceleri ayrıntılı ve derinlemesine araştırılabilir.
- Öğretmenlerin uzaktan eğitime yönelik tutumlarını olumsuz yönde etkileyen faktörler tespit edilerek çözüm yolları aranabilir.
- Alan uzmanlarından uzaktan eğitimin uygulanabilirliğine yönelik bilimsel görüş alınarak öğretmenlerle işbirliği içinde çalışmalar yapılabilir.
- Öğretmenler uzaktan eğitim uygulamalarında karşılaşılan sorunların çözümüne yönelik eğitimlere katılabilir.

KAYNAKÇA

Adıyaman, Z. (2001). Uzaktan eğitim yoluyla yabancı dil öğretimi. *The Turkish Online Journal of Educational Technology TOJET*, 1(11), 92-97.

Ağır, F. (2007). *Özel okullarda ve devlet okullarında çalışan ilköğretim öğretmenlerinin uzaktan eğitime karşı tutumlarının belirlenmesi*. Balıkesir Üniversitesi Fen Bilimleri Enstitüsü,

Ateş, A., & Altun, E. (2008). Bilgisayar öğretmeni adaylarının uzaktan eğitime yönelik tutumlarının çeşitli değişkenler açısından incelenmesi. *Gazi University Journal of Gazi Educational Faculty (GUJGEF)*, 28(3).

Başar, M., Arslan, S., Günsel, E., & Akpınar, M. (2019). Öğretmen adaylarının uzaktan eğitim algısı. *Journal of Multidisciplinary Studies in Education*, 3(2), 14-22.

Büyüköztürk, Ş., Çakmak, E., Akgün, Ö. E., Karadeniz, Ş., & Demirel, F. (2018). *Bilimsel araştırma yöntemleri*. Ankara: Pegem Akademi.

Demir, E. (2014). Uzaktan eğitime genel bir bakış. *Dumlupınar Üniversitesi Sosyal Bilimler Dergisi*(39), 203-212.

Gündüz, A. Y. (2013). *Öğretmen adaylarının uzaktan eğitim algısı*. Sakarya Üniversitesi,

- Horzum, M. B., Albayrak, E., & Ayvaz, A. (2012). Sınıf öğretmenlerinin hizmet içi eğitimde uzaktan eğitime yönelik inançları. *Ege Eğitim Dergisi*, 13(1), 55-72.
- İşman, A. (2008). *Uzaktan Eğitim* (3.baskı Ed.): Pegem A Yayınları.
- Karakuş, N., Ucuzsatar, N., Karacaoğlu, M. Ö., Esendemir, N., & Bayraktar, D. (2020). Türkçe öğretmeni adaylarının uzaktan eğitime yönelik görüşleri. *RumeliDE Dil ve Edebiyat Araştırmaları Dergisi*(19), 220-241.
- Karasar, N. (2017). *Bilimsel araştırma yöntemi*. Ankara: Nobel Yayın Dağıtım.
- Karatepe, F., Küçükgençay, N., & Peker, B. (2020). Öğretmen adayları senkron uzaktan eğitime nasıl bakıyor? Bir anket çalışması. *Journal of social and humanities sciences research*, 7(53), 1262-1274.
- Kırık, A. (2014). Uzaktan eğitimin tarihsel gelişimi ve Türkiye'deki durumu. *Marmara İletişim Dergisi*(21), 73-94.
- Kocayığıt, A., & Salih, U. (2020). Milli eğitim bakanlığına bağlı okullarda görev yapan öğretmenlerin uzaktan eğitime yönelik tutumları (Burdur ili örneği). *Avrasya Uluslararası Araştırmalar Dergisi*, 8(23), 285-299.
- Koçyığıt, A., & Uşun, S. (2020). Milli Eğitim Bakanlığına bağlı okullarda görev yapan öğretmenlerin uzaktan eğitime yönelik tutumları (Burdur ili örneği). *Avrasya Uluslararası Araştırmalar Dergisi*, 8(23), 285-299.
- Maguire, L. L. (2005). Literature review–faculty participation in online distance education: Barriers and motivators. *Online journal of distance learning administration*, 8(1), 1-16.
- MEB. (2020). Bakan Selçuk, 23 mart'ta başlayacak uzaktan eğitime ilişkin detayları anlattı. Retrieved from <https://www.meb.gov.tr/bakan-selcuk-23-martta-baslayacak-uzaktan-egitime-iliskin-detaylari-anlatti/haber/20554/tr>
- Moçoşoğlu, B., & Kaya, A. (2020). Koronavirüs hastalığı (Covid-19) sebebiyle uygulanan uzaktan eğitime yönelik öğretmen tutumlarının incelenmesi. *Kahramanmaraş Sütçü İmam Üniversitesi Eğitim Dergisi*, 2(1), 15-43.
- Moore, M. G. (2013). *Handbook of distance education*. NewYork and London: Routledge.
- Özbay, Ö. (2015). Dünyada ve Türkiye'de uzaktan eğitimin güncel durumu. *Uluslararası Eğitim Bilimleri Dergisi*, 5, 376-394.
- Özdoğan, A. Ç., & Berkant, H. G. (2020). Covid-19 pandemi dönemindeki uzaktan eğitime ilişkin paydaş görüşlerinin incelenmesi. *Milli Eğitim Dergisi*, 49(1), 13-43.
- Pala, A. (2006). İlköğretim birinci kademe öğretmenlerinin eğitim teknolojilerine yönelik tutumları. *Sosyal Bilimler Dergisi*, 16(1), 77-188.
- Paydar, S., & Doğan, A. (2019). Öğretmen adaylarının açık ve uzaktan öğrenme ortamlarına yönelik görüşleri. *Eğitim ve Teknoloji*, 1(2), 154-162.
- Reis, Z. A., Baktır, H. Ö., AŞ, T. T., Çelik, B., Erkoç, M. F., Özçakır, F. C., . . . Şahin, K. (2012). Açık kaynak kodlu öğrenme yönetim sistemleri üzerine bir karşılaştırma çalışması. *Journal of Research in Education and Teaching*, 1(2), 42-58.
- Saba, F. (2000). Research in distance education: A status report. *The International Review of Research in Open and Distributed Learning*, 1(1).
- Tabachnick, B. G., & Fidell, L. S. (1996). *Using multivariate statistics* (Vol. 3). Harper Collins, New York.
- Tabachnick, B. G., & Fidell, L. S. (2012). *Using multivariate statistics* (6th ed.) (Vol. 6): Boston: Pearson.

- Tabachnick, B. G., Fidell, L. S., & Ullman, J. B. (2007). *Using multivariate statistics* (Vol. 5): Pearson Boston, MA.
- Taşlıbeyaz, E., Karaman, S., & Göktaş, Y. (2014). Öğretmenlerin uzaktan hizmet içi eğitim deneyimlerinin incelenmesi. *Ege Eğitim Dergisi*, 15(1), 139-160.
- TDK. (2021). Uzaktan eğitim. Retrieved from <https://sozluk.gov.tr/?q=uzaktan+e%C4%9Fitim&aranan=>
- Temizkan, M. (2008). Türkçe öğretmeni adaylarının öğretmenlik mesleğine yönelik tutumları üzerine bir araştırma. *Türk Eğitim Bilimleri Dergisi*, 6(3), 461-486.
- Uzoğlu, M. (2017). Fen bilgisi öğretmen adaylarının uzaktan eğitime ilişkin görüşleri. *Karadeniz Sosyal Bilimler Dergisi*, 9(16), 335-351.
- Williyan, A. (2020). Ict in distance learning: teachers'attitudes and problems. *ELT Echo: The Journal of English Language Teaching in Foreign Language Context*, 5(2), 119-136.
- Yahşi, Ö., & Kırkıç, K. (2020). Uzaktan Eğitim sürecinde öğretmenlerin uzaktan eğitime yönelik tutumlarının incelenmesi. *Turkish Studies*, 15(5), 3827-3847.
- Yenilmez, K., Turğut, M., & Balbağ, M. Z. (2017). Öğretmen adaylarının uzaktan eğitime yönelik tutumlarının bazı değişkenler açısından incelenmesi. *Erzincan Üniversitesi Eğitim Fakültesi Dergisi*, 19(2), 91-107.
- Yılmaz, G. K., & Güven, B. (2015). Öğretmen adaylarının uzaktan eğitime yönelik algılarının metaforlar yoluyla belirlenmesi. *Türk Bilgisayar ve Matematik Eğitimi Dergisi*, 6(2), 299-322.
- Yolcu, H. H. (2020). Sınıf öğretmeni adaylarının uzaktan eğitim deneyimleri. *Açıköğretim Uygulamaları ve Araştırmaları Dergisi*, 6(4), 237-250.
- Yüksel, E. A. (2021). Sınıf öğretmenlerinin covid-19 salgını sürecinde çevrim içi ders-uzaktan eğitim deneyimlerinin incelenmesi. *Ulakbilge Sosyal Bilgiler Dergisi*(57), 291-303.